

HDP-Q11 standard

le panneau isolant universel à haute performance et prix avantageux



Domaines d'application principaux

- Isolation extérieure de toiture, isolation sous couverture
- Isolation extérieure de mur maçonnés avec bardage ventilé
- Isolation intérieure ou extérieure de mur à ossature bois,
- Isolation intérieure de plafond ou de rampants
- Isolation de plafond ou de plancher, sans exigences de protection phonique
- Isolation intérieure de mur et cloisons

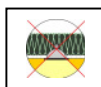
Classification selon norme européenne EN 13171

Panneau isolant en fibres de bois

WF-EN 13171-T3-CS(10/Y)20-TR7,5-WS2,0-MU3-AF100



► Stocker HDP-Q11 standard à l'abri des intempéries, sur une surface plane, propre et sèche.



► Température maximale d'utilisation

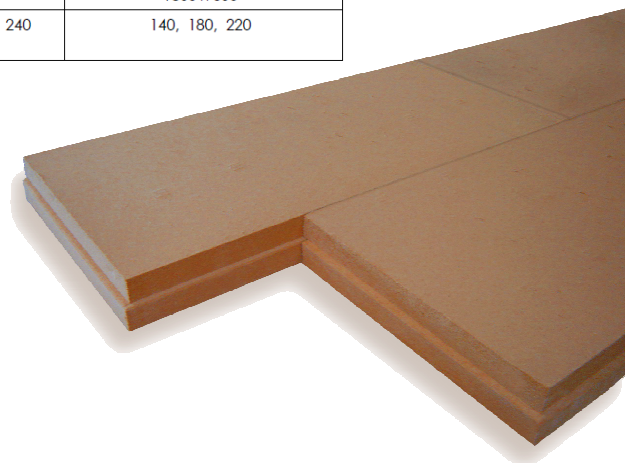
En utilisation normale, la température dans le panneau ne doit pas excéder 80 °C
La température maximale d'utilisation de courte durée est de 100°C.

Formats

Forme de livraison	Panneaux homogènes		
	Bord droit	Avec feuillure	
Format livré facturé [mm]	1250 x 600	1265 x 615	1815 x 615
Surface utile [mm]	---	1250 x 600	1800 x 600
Épaisseurs des articles standard [mm]	40, 60, 80, 100, 120	140, 160, 180, 200, 220, 240	140, 180, 220

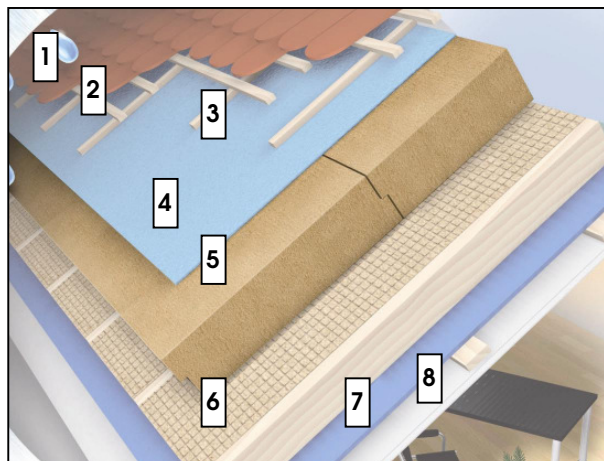
Découpe

- Scies circulaires
- Scies à ruban
- Scies à chaîne adaptées
- Couteau HOMATHERM[®] pour les coupes d'adaptation.



Emploi comme Isolation complémentaire de toiture inclinée – Pose sur chevrons

- Le montage des panneaux doit être exécuté à bords bien jointifs sur toute la surface.
- Les panneaux HDP-Q11 standard de petit format (1250 x 600 mm) se posent sur voligeage ou panneau (p. ex. UD-Q11 protect).
- Les panneaux doivent être posés en quinconce, en démarrant contre la planche ou lisse de rive basse faisant office de butée. Veiller à décaler les joints entre panneaux de 300 mm minimum.
- Un écran de sous-toiture est vivement recommandé. On choisira un film souple ou de préférence un panneau UD Q11 Protect. Il seront posé directement sur le panneau HDP Q11 Standard
- Les panneaux seront fixés définitivement lors de la pose de la contrelatte (40 x 60 mm) positionnée au droit des chevrons et vissée dans ceux-ci à travers l'isolant
- Lorsque les Panneaux HDP Q11 Standard sont recouverts d'une 2ème couche de panneaux UD Q11 Protect, la fixation sera réalisée avec des vis à simple filetage homologuées.
- Les consignes de mise en œuvre des panneaux UD-Q11 protect doivent également être respectées.
- Si vous posez un film de sous-toiture sur les panneaux HDP-Q11 standard, alors il faut choisir comme fixations, des vis à double filetage homologuées (p. ex. SFS Twin UD) en combinaison avec un contre-lattis (40 x 60 mm).
- Lors de l'utilisation des panneaux en grand format de 1800 x 600 mm (fig. à droite), ceux-ci peuvent être directement posés sur les chevrons.
- Chaque panneau doit reposer sur au moins deux supports.
- Le calcul des fixations peut être assuré par nos soins, sur la base d'un questionnaire « chantier » à remplir et nous transmettre ;
- Les consignes du fabricant des écrans et des fixations ainsi que les dispositions nationales en vigueur doivent être respectées.



Structure de l'extérieur vers l'intérieur :

1-couverture, 2-lattis porteur, 3-contre-lattis, 4-écran de sous-couverture, 5-HDP-Q11 standard en grand format, 6-chevrons avec holzflex® protect, 7-pare-vapeur, 8-revêtement intérieur sur lattis

Emploi comme Isolation complémentaire de mur bois, sous revêtement de façade ventilée (Pose par l'extérieur sur panneau bois de contreventement d'ossature ou sur murs en bois massif)

- Le montage des panneaux doit être exécuté à bords bien jointifs sur toute la surface. Pour les ossatures(avec panneau extérieur), l'entraxe des montants ne doit pas excéder 625 mm)
- La feuillure en rives (panneaux épais) permet la pose en monocouche d'une épaisseur jusqu'à 240 mm, avec un assemblage optimal des panneaux.
- Les panneaux doivent être fixés provisoirement pendant la pose, avec des moyens de fixations appropriés.
- Chaque panneau doit être fixé sur au moins deux montants.
- Le pare-pluie et Le coupe-vent est réalisé avec UD-Q11 protect ou avec un film de sous-toiture (observer les consignes du fabricant).
- Les contre-lattes se montent parallèlement et au droit de l'ossature en bois.
- La fixation finale s'effectue par vissage des contre-lattes sur l'ossature en bois. Les vis traversent les contre-lattes et l'isolation (selon calculs de stabilité, les consignes du fabricant et les dispositions nationales).
- Le revêtement de façade ventilée est ensuite réalisé.

Cette fiche de mise en œuvre correspond à l'état technique au moment de son impression et perd sa validité lors de l'apparition d'un nouveau document actualisé. Cette fiche de mise en œuvre est valable en liaison avec d'autres documents HOMATHERM. Les directives du code de la construction national doivent être respectées. Les données et les domaines d'utilisation des matériaux doivent être vérifiés par le maître de l'ouvrage en rapport à la faisabilité et la conformité des travaux envisagés. La responsabilité de la société HOMATHERM GmbH ne peut en aucun cas être engagée. Cela concerne également les erreurs d'impression et les modifications ultérieures de ces données.